

## Výroční zpráva za rok 2023

### I. Charakteristika organizace

**DYS-centrum® Praha, z. ú.** (dále také **DYS-centrum®**) je právnická osoba ustavená za účelem provozování společensky užitečné činnosti a poskytování služeb s takovou činností bezprostředně souvisejících s využitím své osobní a majetkové složky ve veřejném zájmu. **Posláním **DYS-centra je podpora jedinců (dětí, dospívajících i dospělých) se specifickými poruchami učení a chování (dále také SPUCH) a jejich blízkých (rodičů, sourozenců, učitelů).****

Východiskem pro naši činnost je více než šedesátiletá tradice péče o děti se specifickými poruchami učení, na jejím vzniku se podílel i prof. Zdeněk Matějček. Na základě tuzemských i zahraničních příkladů dobré praxe, teorie i výzkumných studií usilujeme o rozvoj a zdokonalování modelů péče o uvedenou cílovou skupinu. Kromě práce s dětmi se věnujeme také dospívajícím a dospělým se specifickými poruchami učení a/nebo chování. V kontextu inkluze pokládáme za klíčový odklon od tradičního medicínského přístupu ke SPUCH a prosazujeme naopak tzv. sociální model. Jinými slovy, od „nálepkování“ prostřednictvím stanovování diagnóz k vytváření takového studijního a pracovního prostředí i podmínek každodenního života, které podporují rozvoj jedince a hledání způsobů, jak může zvládat všemožné životní situace i nároky školy a práce za využití svých silných stránek. Za důležité také považujeme využívání metod, jež jsou vědecky prověřené a vytvořené na základě stabilních teoretických východisek, tzv. evidence-based.



DYS-centrum® vzniklo **2. února 1995**. Podnět k jeho založení vzešel od **profesora Z. Matějčka**, který v té době postrádal organizaci, jež by doplnila a rozšířila spektrum podpory a péče o jedince se SPUCH, a rozšířila tak tradiční nabídku služeb státních školských poradenských zařízení. Činnost organizace je zakotvena v zakládací listině.

V roce 2023 tvořili **pracovní tým**:

**doc. PhDr. Lenka Krejčová, Ph.D.** (psycholožka – diagnostická, poradenská a terapeutická práce s klienty; manažerská a metodická práce)

**Mgr. et Mgr. Zuzana Hladíková** (psycholožka – diagnostická, poradenská a terapeutická práce s klienty; manažerská a metodická práce)

**Mgr. et Mgr. Jana Pechancová** (speciální pedagožka a psycholožka – diagnostická, poradenská a terapeutická práce s klienty, vedení pobočky DYS-centra v ZŠ Cimburkova, od srpna 2023 je na MD)

**Mgr. Jaroslava Punčochářová** (speciální pedagožka – poradenská a terapeutická práce s klienty)

**Mgr. Daniela Pokorná** (psycholožka – dynamická diagnostika)

**Bc. Katarína Šoltis Smith** (psycholožka – diagnostika ADHD v dospělé populaci)

**Mgr. Veronika Pouchová** (speciální pedagožka, logopedka – poradenská a terapeutická práce s klienty)

**Bc. Noemi Keřkovská** (speciální pedagožka – poradenská a terapeutická práce s klienty)

**Mgr. Šimon Pokorný** (pedagog – poradenská a rozvojová práce s klienty za využití metody FIE)

**Mgr. Barbora Hoffmannová** (speciální pedagožka – poradenská a terapeutická práce s klienty)

**Mgr. Tereza Sajlerová** (speciální pedagožka – poradenská a terapeutická práce s klienty)

**Bc. Karolína Říhová** (speciální pedagožka – poradenská a terapeutická práce s klienty)

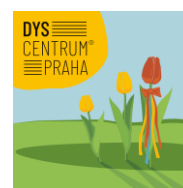
**Jiřina Nejedlá** (administrativní pracovnice; vedení obchodu DYS-centra)

**Lucie Klírová** (administrativní pracovnice; organizace a pořádání vzdělávacích aktivit DYS-centra; podíl na vedení obchodu DYS-centra)

Mimo uvedený pracovní tým spolupracuje DYS-centrum® s dalšími odborníky z řad psychologů, speciálních pedagogů, učitelů, logopedů, neurologů, pediatrů, rehabilitačních pracovníků apod., kteří se podílejí na péči o klienty DYS-centra, nebo v DYS-centru lektorují kurzy a další vzdělávací aktivity pro odbornou veřejnost.

Orgány ústavu jsou **ředitelka a správní rada**. V roce 2023 byla ředitelkou doc. PhDr. Lenka Krejčová, Ph.D. Členy správní rady byli:

- ✓ Jiřina Nejedlá
- ✓ Mgr. Pavel Dosoudil
- ✓ Mgr. Jana Strnádková



Dále je členkou vedení DYS-centra **zástupkyně ředitelky**, Mgr. et Mgr. Zuzana Hladíková. Mezi ředitelku a zástupkyní ředitelky jsou rozděleny povinnosti i pravomoci související s managementem DYS-centra. Ve většině úkonů jsou navzájem zastupitelné.

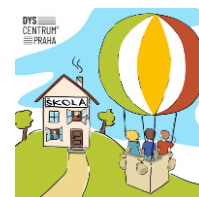
## II. Činnost DYS – centra

### 1. Poradenská činnost

DYS-centrum® nabízí klientům **komplexní diagnostiku specifických poruch učení a/nebo chování**, případně dalších výukových obtíží. Kromě tradičních vyšetření nabízí DYS-centrum® jako jedna z mála organizací v ČR také tzv. **dynamické vyšetření**. Využívá pro to diagnostické nástroje několika autorů – R. Feuersteina, D. Tzuriela, C. Lidz. Mimo to probíhají na základě poptávky klientů některá vyšetření také v anglickém jazyce za využití původních anglických či amerických diagnostických nástrojů. Diagnostika je nabízena všem věkovým kategoriím.

Nejrozsáhlejší složkou spolupráce s klienty představují **terapeutické a rozvojové aktivity (kognitivní trénink, reedukace)**, které jsou realizovány od předškolního věku do období dospívání, případně i s dospělými. U klientů navštěvujících základní a střední školy se zaměřujeme na tzv. reedukace, nácvik studijních postupů a strategií, hledání kompenzačních mechanismů. U dětí předškolního věku podporujeme rozvoj schopností a dovedností potřebných pro úspěšné zahájení povinné školní docházky.

DYS-centrum® zařazuje do práce s klienty tradiční, dlouhodobě osvědčené postupy, které kombinuje s novými, vědecky prověřenými přístupy. Hlavní snahou je minimalizovat obtíže související s problematikou SPUCH a současně vyzdvihnout a rozvinout silné stránky jedince. V rámci **individuální terapeutické péče** pracujeme podle metodických materiálů tuzemských i zahraničních odborníků. Tradiční aktivity s dětmi i dospívajícími obohacujeme o využívání moderních technologií, jež mohou klientům napomoci při zmírňování obtíží ve čtenářském i písemném projevu, při orientaci v čase a prostoru, při plánování a prioritizaci aktivit apod.



Významným předpokladem volby nových metod pro práci s klienty je jejich zařazení odbornou vědeckou komunitou a prověření výzkumnou činností (tzv. na výzkumu založené metody).

V roce 2023 nabízelo DYS-centrum® klientům následující služby:

- ✓ **komplexní reedukace** specifických poruch učení a/nebo chování;
- ✓ **rozvíjející cvičení** pro děti předškolního věku;
- ✓ **ucelené rozvíjející programy** na podporu vybraných kognitivních funkcí pro děti v předškolním věku i školou povinné (např. program **HYP0, MAXÍK**);
- ✓ **rozvoj grafomotoriky**;
- ✓ **Feuersteinova metoda instrumentálního obohacování**;
- ✓ **Já na to mám!** – program rozvoje učebních strategií pro studenty středních škol s dyslexií.

Většinu činností s dětmi předškolního a mladšího školního věku absolvují také **rodiče**, neboť jejich zapojení do práce s klienty pokládáme za klíčové pro úspěšné zvládnutí obtíží. Klienti zpravidla navštěvují DYS-centrum® 1x týdně, v nejzávažnějších případech jen 1x měsíčně. V mezidobí je nesmírně důležitá průběžná domácí práce rodičů s dětmi, která probíhá nenásilnou, převážně hravou formou a využívá metody, které přispívají k rozvoji dětí, pokud se tradiční školní postupy stanou neúspěšnými.

V roce 2023 iniciovalo spolupráci s DYS-centrem **147 nových klientů**. **Přímé práci** s dětmi, dospívajícími či dospělými se SPUCH bylo v průběhu roku věnováno **1758,5 hodin**, které v různém rozsahu navštívilo **228 klientů**. Nejvyšší počet návštěv v průběhu roku činil 45 hodin. Kromě setkání s klienty tváří v tvář byl zejména se staršími a dlouhodobými klienty využíván také formát on-line setkání. Diagnostická činnost se konala vždy prezenčně.

## 2. Konzultační činnost

DYS-centrum® nabízí konzultace **rodičům dětí i dospívajících** se SPUCH, kteří se na nás obracují s žádostí o pomoc, dále **dospělým**, kteří čelí specifickým poruchám učení a/nebo chování v pracovním procesu nebo v průběhu dalšího vzdělávání (dálkového studia SŠ, vysokoškolského studia), a v neposlední řadě **učitelům**, poradenským pracovníkům či dalším vychovatelům dětí a dospívajících se SPUCH.

Specifickou cílovou skupinu představují cizinci, kteří v ČR žádají o české občanství. Součástí procesu získání občanství je také povinná zkouška z českého jazyka, což pro jedince se specifickými poruchami učení představuje obtížně překonatelnou bariéru. Začali proto více využívat konzultací a podpory ze strany DYS-centra, včetně stanovení doporučených modifikací pro průběh uvedené zkoušky.

Počet jednorázových konzultací v roce 2023 činil 143.

## 3. Vzdělávací činnost

DYS-centrum® Praha z. ú. v rámci dalšího vzdělávání pedagogických pracovníků nabízí každoročně několik desítek kurzů, seminářů i pracovních dílen v různém rozsahu. Lektory kurzů jsou především psychologové, speciální pedagogové a učitelé s dlouholetou praxí a zkušenostmi v oblasti specifických poruch učení a chování.

**V roce 2023 DYS-centrum® uspořádalo následující vzdělávací akce:**



- ✓ ACFS – zaškolení v užívání diagnostického nástroje (realizován 1x v sídle DYS-centra, 1x na objednávku mimo DYS-centrum)
- ✓ CAS 2 – zaškolení v užívání diagnostického nástroje
- ✓ Čtení baví každého
- ✓ Diagnostika a rozvoj zrakového vnímání v předškolním věku a na počátku školní docházky
- ✓ Diagnostika dyskalkulie
- ✓ Dyskalkulie – reedukace – mladší a starší školní věk
- ✓ Dyslexie a dysortografie prakticky
- ✓ Dyslexie jako celoživotní zátěž
- ✓ HYPO – Prevence SPUCH v předškolním a raném školním věku
- ✓ „Já na to mám!“ Program rozvoje učebních strategií pro vysokoškolské studenty s dyslexií
- ✓ Jak (pře)žít s ADHD
- ✓ Jak pracovat doma s dětmi s dyslexií (webinář pro rodiče)
- ✓ Jak trénovat paměť, aby se nám lépe učilo
- ✓ Kognitivní stimulace paměti a pozornosti prostřednictvím intervenčního programu PAMIS
- ✓ Komunikace s rodiči v problémových situacích
- ✓ Kurz administrátorů testů kognitivních schopností Woodcock – Johnson IV (realizován 3x v sídle DYS-centra, 1x na objednávku mimo DYS-centrum)
- ✓ Lezení – základ grafomotoriky
- ✓ Lze diagnostikovat dyslexii v předškolním věku?
- ✓ Matematika názorně nejen pro žáky s dyskalkulií
- ✓ Metoda dobrého startu (realizován 2x)
- ✓ Metody vyučování čtení
- ✓ Pedagogická diagnostika u žáků SPUCH
- ✓ Pedagogická intervence pro žáky s dyslexií (specifickými poruchami učení; webinář)
- ✓ Písmo jako vědomá stopa pohybu aneb cvičení a malování s prvky tchaj-ťi
- ✓ Podpůrná opatření u žáků se SPU
- ✓ Pomoz mi naučit se číst. Rozvoj čtenářské gramotnosti u dyslektiků (realizováno na objednávku mimo sídlo DYS-centra)
- ✓ Program pro rozvoj pracovního tempa (ROPRADEM)
- ✓ Předškolák s problémovým chováním
- ✓ Rozvoj grafomotoriky u dětí předškolního a mladšího školního věku (realizováno 2x)
- ✓ Rozvoj percepčně kognitivních funkcí u dětí předškolního věku
- ✓ Signály SPU na počátku školní docházky (Test rizika poruch čtení a psaní pro rané školáky) (realizováno 2x)
- ✓ Specifické poruchy učení
- ✓ Specifické poruchy učení a chování a jejich náprava
- ✓ Využití relaxačních technik při práci s dětmi zvláště s ADHD, ADD ve vyučování (realizováno na objednávku mimo sídlo DYS-centra)
- ✓ Žáci se specifickými poruchami učení a chování a efektivní strategie učení (zejména na 2. stupni ZŠ)
- ✓ Žák s dyslexií a počáteční výuka anglického jazyka
- ✓ Žák ZŠ s vývojovou dysfázií (realizován 2x)



Na všech uvedených vzdělávacích akcích bylo dohromady **proškoleno 725 frekventantů**. Vzdělávací akce navštěvují nejen učitelé, ale také školští poradenská pracovníci, rodiče našich klientů a studenti vysokých škol. Některé vzdělávací akce se konaly mimo sídlo DYS-centra pro celé sborovny anebo týmy pora-

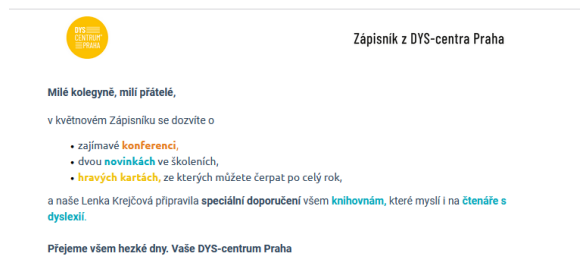
denských institucí. V roce 2023 jsme poprvé začali nabízet také formát krátkých podvečerních webinářů pro rodiče i pedagogické pracovníky.

Studenti psychologie a speciální pedagogiky využívali v roce 2023 rovněž **nabídku stáží a náslechu** v průběhu přímé práce s klienty.

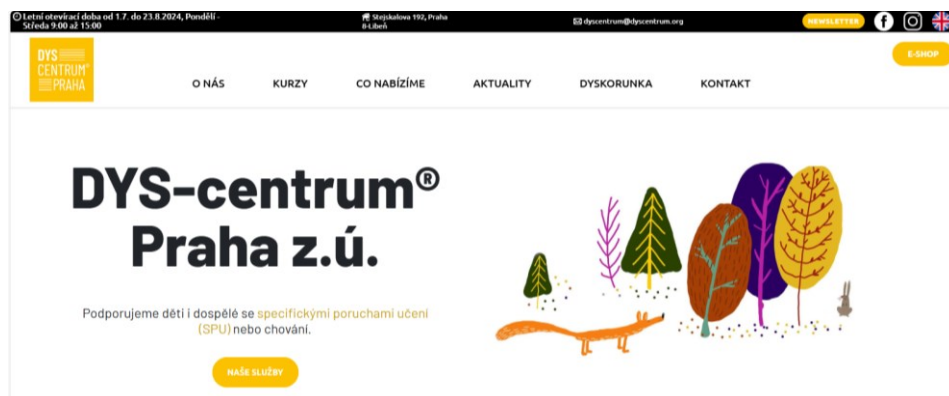
#### 4. Informační a publikační činnost

V roce 2023 pokračovalo DYS-centrum® ve své publikační činnosti. Nadále zůstávají velmi populární publikace **Zrakové vnímání: Optická diference, díl I** (pracovní listy jsme tiskli v průběhu roku dokonce třikrát v celkovém nákladu 3.500 kusů), **Jedním tahem** (celkový náklad dotisku čítal 2.500 kusů) i **Číselná řada do 100**.

Každý měsíc také pravidelně on-line **Zápisník DYS-centra Praha**, který je distribuován všem zájemcům z řad pedagogických pracovníků, rodičů klientů i dalších příznivců DYS-centra. Zpravodaj informuje o aktivitách DYS-centra, sdílí odborné příspěvky, odkazy na užitečné materiály a další zdroje, přináší rozhovory s renomovanými odborníky, kteří s DYS-centrem dlouhodobě spolupracují. Počet odběratelů dosáhl čísla 1990.



V září 2023 jsme také spustili nové webové stránky, které umožňují snadnější vyhledávání informací i přihlašování na vzdělávací akce DYS-centra a celkově působí moderním a svěžím vzhledem.



### III. Zapojení DYS-centra do aktivit externích organizací

V roce 2023 pokračovala **spolupráce s firmou PropPsyco, s.r.o.**, která vydává diagnostické metody **ACFS, CAS2 a WJ IV**. DYS-centrum® pořádá kurzy nezbytné pro osvojení administrace diagnostických nástrojů a interpretaci výsledků.

DYS-centrum® Praha pokračovalo také v aktivitách ve své pobočce v **ZŠ Cimburkova**, kde v roce 2023 probíhala především individuální práce s několika klienty a realizovaly se zde některé kurzy pořádané DYS-centrem. V srpnu 2023 byla činnost pobočky ukončena.

DYS-centrum® Praha dále umožňuje realizaci výzkumných studií studentům VŠ i akademikům. Výzkumy se zaměřují především na oblast kognitivního rozvoje, prověřování intervenčních metod, standardizaci diagnostických nástrojů, to vše v úzké vazbě na problematiku specifických poruch učení a chování.

## IV. Hospodaření v roce 2023

V roce 2023 činily celkové **příjmy** DYS-centra **6 733 435 Kč** (včetně grantové podpory). Nejvýznamnější podíl představovaly platby za prodej metodických materiálů, vzdělávací aktivity a grantová podpora. Nezanedbatelnou součástí byly rovněž příjmy od klientů za diagnostickou, reedukační a konzultační činnost.

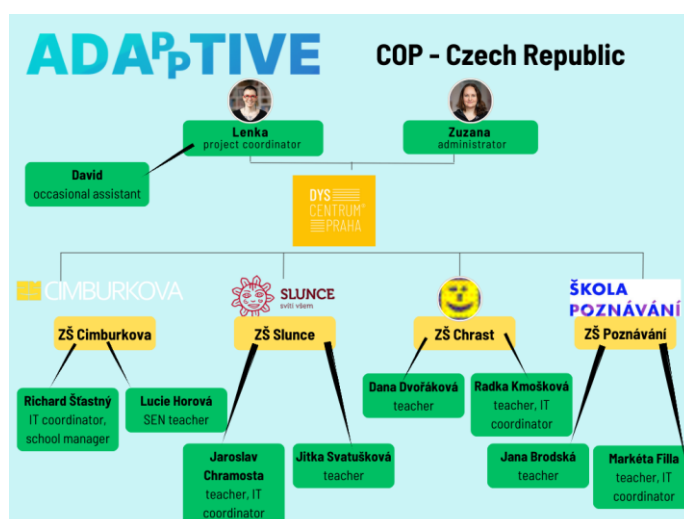
**Výdaje** v roce 2023 činily **7 110 251 Kč**. Nejvýznamnější položky této kategorie představovaly nákup zboží a mzdy zaměstnancům DYS-centra, nájem prostor sídla, nákup vybavení a provozní režie.

## V. Dotace a granty

V srpnu 2023 skončil mezinárodní projekt ASUMIE (Additional support and Mediated learning in Inclusive education) financovaného programem Erasmus + KA2, jehož bylo DYS-centrum partnerem. Cílem projektu bylo sdílet znalosti a vybudovat mezinárodní síť další podpory inkluzivního vzdělávání pro děti a dospívající se speciálními potřebami. Dalšími partnery projektu byly Belgie, Bulharsko, Itálie, Norsko, Slovinsko a Portugalsko. V červenci 2023 projekt vyvrcholil pořádáním letní školy na téma inkluzivního vzdělávání, která se konala ve Vossu, Norsko. DYS-centrum zde bylo zastoupené šesti odborníky na dané téma. Celé akce se zúčastnilo bezmála padesát zástupců všech partnerských zemí projektu.



Druhým rokem také pokračoval projekt AdAPptive – Adaptive Digital Reading, který koordinuje Dublin City University a dalšími partnery jsou vysoké školy a další odborné instituce z Belgie a Nizozemska. Projekt navazuje na dřívější úspěšný mezinárodní projekt „A is for App“. Záměrem projektu je dále adaptovat a do praxe zavést aplikaci pro nácvik čtení nazvanou Karaton. Každá z partnerských organizací projektu ve své zemi navíc buduje tzv. „Community of practice“ (expertní skupiny), takže jsme do projektu v ČR zapojili čtyři základní školy (viz obrázek níže), které se v průběhu roku opakovaně setkávaly. Více o projektu se dozvíte na jeho [webových stránkách](#).



Obrázek 1 - česká expertní skupina projektu AdAPptive.

Zpracovala doc. PhDr. Lenka Krejčová, Ph.D.  
(ředitelka)